

Agenda

PROCHAINES RÉUNIONS D'ACTIONNAIRES

- Le 14 mars, à Bordeaux animée par Laurent Guillot, Directeur Financier
- Le 7 avril, à Toulouse animée par Laurent Guillot, Directeur Financier
- Le 27 juin, à Lyon animée par Pierre-André de Chalendar, Président-Directeur Général

ASSEMBLÉE GÉNÉRALE

Le 9 juin, à 15 heures,
au Palais des Congrès de la Porte Maillot, Paris

PROCHAINES PUBLICATIONS DE RÉSULTATS

- Chiffre d'affaires du 1^{er} trimestre 2011
Le 28 avril, après Bourse
- Résultats définitifs du 1^{er} semestre 2011
Le 28 juillet, après Bourse

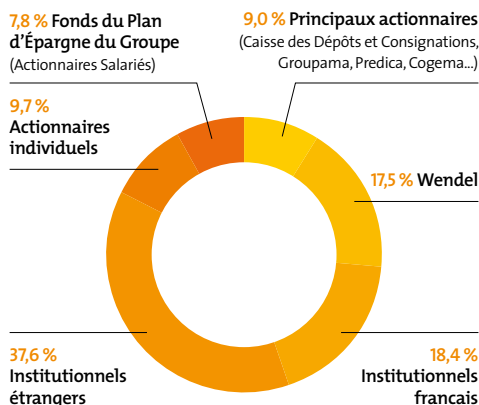
DIVIDENDE

Mise en paiement : 16 juin 2011

NOMBRE TOTAL D' ACTIONS AU 31 DÉCEMBRE 2010 :

530 836 441

STRUCTURE DU CAPITAL AU 31 DÉCEMBRE 2010 (en %)



La vie du titre

ÉVOLUTION DU COURS DE BOURSE 2004-2010

Cours de l'action* Saint-Gobain en euros et indices rebasés au 01/01/2004

Alors qu'il surperforait déjà nettement le CAC 40 depuis le 1^{er} janvier 2011, le titre Saint-Gobain a connu une nouvelle accélération haussière à l'issue de la publication, le 24 février, de résultats 2010 et de perspectives 2011 supérieurs aux attentes du marché. Ainsi, le 25 février, l'action Saint-Gobain s'adjudgeait 5,52 %, à 43,025 €, réalisant la meilleure performance du CAC 40.

Par ailleurs, sur la base des perspectives favorables annoncées par le Groupe pour l'année 2011, les analystes financiers ont à nouveau revu à la hausse leurs objectifs de cours et tablent désormais, en moyenne, sur un cours de bourse de l'ordre de 50 euros à horizon de 6 mois.

Performance sur la période : Saint-Gobain : + 22,9 % CAC 40 : + 15,5 %



* Données ajustées de l'impact lié à l'augmentation de capital de février 2009.

TABLEAU DES PERFORMANCES RÉCENTES DE L'ACTION SAINT-GOBAIN

Performances récentes au 28/02/2011 (43,325 €) en %	Action Saint-Gobain	CAC 40	DJ Euro Stoxx 50	DJ Euro Stoxx 50 Construction
Sur les 12 derniers mois	+ 25,5 %	+ 10,8 %	+ 10,4 %	+ 12,4 %
Sur les 6 derniers mois	+ 51,0 %	+ 18,3 %	+ 15,6 %	+ 29,6 %
Sur les 3 derniers mois	+ 20,4 %	+ 10,2 %	+ 10,1 %	+ 13,3 %
Depuis le 1 ^{er} janvier 2011	+ 12,5 %	+ 8,0 %	+ 7,9 %	+ 6,9 %

Vos contacts

Le Service Relations Actionnaires de Saint-Gobain est à votre disposition pour tout renseignement, n'hésitez pas à le contacter :

- Par téléphone, en appelant le

N° Vert 0 800 32 33 33

APPEL GRATUIT DEPUIS UN POSTE FIXE

ou +33 (0)1 47 62 33 33 (depuis l'international)

- Sur Internet, en vous rendant sur www.saint-gobain.com

- Par e-mail, en écrivant à l'adresse suivante : actionnaires@saint-gobain.com

- Par courrier :
Compagnie de Saint-Gobain
Service Actionnaires
Les Miroirs
92096 La Défense Cedex

- Reuters : SGOB.PA

Directeur de la Publication : Laurent GUILLOT

N°ISSN 1245-3978

Conception graphique : *t a m a t a*

Crédits photos : TACCREDITIVE, 2010 (p.1), Sheila Hernandez de Leon/ Feng Xu/Marcin Borkowski/Evgeniy Tychenko (p.3), Nicolas Gallon/ Contextes (p.4-6), Cécilia Garroni-Parisi (p.5), ©Encore Heureux (p.6), Photothèque Saint-Gobain, DR.

Document imprimé par Imprimerie Nouvelle - Jouve certifiée Imprim'Vert et FSC sur des papiers certifiés FSC, à base de fibres recyclées et de pâtes provenant de forêts gérées de façon responsable sur un plan environnemental, économique et social.



FSC
www.fsc.org

MIXTE

Issu de sources responsables

FSC® C012614



LETTRE À NOS Actionnaires

N° 59
MARS 2011

RÉSULTATS 2010 P. 2

Principaux résultats consolidés du Groupe	2
Plan d'actions 2010	2
Résultats par Pôle d'activité	3

DOSSIER P. 4

La recherche, moteur de l'innovation



EN BREF... P. 6

Flash info	6
Club des actionnaires, inscrivez-vous en ligne !	7



Saint-Gobain s'engage pour l'efficacité énergétique des bâtiments

LE CARNET DE L'ACTIONNAIRE P. 8

Entretien avec Pierre-André de Chalendar

Président-Directeur Général de Saint-Gobain

“Pour 2011, le Groupe vise une croissance interne soutenue et une croissance à deux chiffres de son résultat d'exploitation*.”



Vous venez de publier vos résultats 2010. Considérez-vous que Saint-Gobain soit sorti de la crise ?

Saint-Gobain est sorti de la crise. En 2010, dans une conjoncture mondiale encore convalescente, nos résultats ont très fortement progressé. Le chiffre d'affaires s'établit à 40,1 milliards d'euros, en hausse de 6,2 % par rapport à 2009. **Cette croissance a été tirée par le dynamisme des pays émergents et de l'Asie et par la vigueur des marchés industriels.** Les marchés de la construction sont restés globalement assez déprimés en Amérique du Nord, mais ont connu une amélioration progressive tout au long de l'année en Europe, notamment au Royaume-Uni, en Allemagne et en Scandinavie. D'autre part, le Groupe a réduit ses coûts de 600 millions d'euros et a continué à donner une priorité opérationnelle claire aux prix de vente, ce qui lui a permis d'augmenter très sensiblement son résultat d'exploitation.

Quelles sont vos perspectives pour 2011 ?

Pour 2011, nous attendons, globalement, une évolution plus favorable de nos principaux marchés. Néanmoins, nous connaissons une augmentation sensible du coût des matières premières et de l'énergie, dont nous nous effor-

cerons de limiter les effets en maintenant notre priorité à l'augmentation des prix de vente. Dans ce contexte, **le Groupe vise une croissance interne soutenue et une croissance à deux chiffres de son résultat d'exploitation***. Par ailleurs, pour amplifier ce retour à la croissance, forts de notre solidité financière, nous adopterons **une politique de développement résolue et maîtrisée, qui se manifestera par une augmentation de nos investissements industriels et financiers, ciblée sur les pays émergents et les solutions à forte valeur ajoutée dans l'Habitat.** Saint-Gobain est reparti à l'offensive. Compte tenu d'une augmentation de 500 millions d'euros de ses investissements industriels en 2011, le Groupe vise un autofinancement libre de 1,3 milliard d'euros.

Quelle est votre politique de dividende pour cette année ?

Compte tenu de la solidité de notre structure financière et de nos perspectives de croissance pour 2011, nous souhaitons renouer, dès cette année, avec notre politique de dividende d'avant-crise. Le Conseil d'administration de la Compagnie proposera ainsi à l'Assemblée générale du 9 juin 2011, de distribuer **un dividende de 1,15 euro par action, en augmentation de 15 % sur celui de l'an dernier.** Ce dividende sera versé intégralement en espèces à partir du 16 juin.

Lors d'une journée Investisseurs organisée en novembre dernier, vous avez présenté la vision de Saint-Gobain pour les 5 ans à venir. Pouvez-vous nous la détailler ?

Le Groupe entend mener au cours des pro-

Résultats 2010

Chiffre d'affaires

40,1 Mds€ ↗ 6,2 %

Résultat d'exploitation

3,1 Mds€ ↗ 41 %

Résultat net courant*

1,3 Md€ ↗ 116 %

Dividende** (payé en espèces)

1,15 € par action ↗ 15 %

* Hors plus ou moins-values de cessions, dépréciations d'actifs et provisions non récurrentes significatives.
** Montant qui sera proposé à l'Assemblée générale.

chaines années une stratégie de croissance rentable et de conquête, visant à faire de Saint-Gobain **la référence de l'Habitat durable. Cette stratégie se traduit notamment par la sortie progressive de Verallia, le Pôle Conditionnement de Saint-Gobain.** Nous serons prêts pour une introduction en bourse minoritaire de Verallia dans le courant du 2^e trimestre 2011, si les conditions de marché le permettent.

Nous allons renforcer le positionnement du Groupe sur les solutions à forte valeur ajoutée dans l'Habitat, avec l'objectif de porter leur part dans le chiffre d'affaires du Groupe à 60 % (contre 51 % aujourd'hui) d'ici à 2015. Enfin, nous allons accélérer notre développement en Asie et pays émergents, avec l'objectif d'y réaliser, d'ici à 2015, 26 % du chiffre d'affaires du Groupe (contre 19 % aujourd'hui).

Le Groupe s'est fixé des objectifs ambitieux à l'horizon de 2015, à savoir un chiffre d'affaires de 55 milliards d'euros, un résultat d'exploitation de 5,5 milliards d'euros et un résultat net courant de 3 milliards d'euros. Nous sommes confiants dans notre stratégie.

* À taux de change constants (taux de change moyens de 2010).

Principaux résultats consolidés du Groupe

	2009 M€	2010 M€	Variation %
Chiffre d'affaires	37 786	40 119	+ 6,2 %
Résultat d'exploitation	2 216	3 117	+ 40,7 %
Résultat opérationnel	1 240	2 524	+ 103,5 %
Résultat net courant ¹	617	1 335	+116,4 %
BNPA (Bénéfice Net Par Action ²) courant ¹ (en €)	1,20	2,51	+ 109,2 %
BNPA (Bénéfice Net Par Action ²) (en €)	0,39	2,13	+ 446,1 %
Autofinancement ³	2 303	3 004	+ 30,4 %
Autofinancement hors impôt sur plus-values ⁴	2 268	2 987	+ 31,7 %
Investissements industriels	1 249	1 450	+ 16,1 %
Autofinancement libre (hors impôt sur plus-values) ⁴	1 019	1 537	+ 50,8 %
Investissements en titres	204	129	- 36,8 %
Endettement net	8 554	7 168	- 16,2 %

1 - Hors plus ou moins-values de cessions, dépréciations d'actifs et provisions non récurrentes significatives.

2 - Calculé sur le nombre de titres émis au 31 décembre (530 836 441 actions en 2010 contre 512 931 016 en 2009). Sur la base du nombre moyen pondéré de titres en circulation (517 954 691 actions en 2010 contre 473 244 410 en 2009), le BNPA courant serait de 2,58 € (contre 1,30 € en 2009), et le BNPA serait de 2,18 € (contre 0,43 € en 2009).

3 - Hors provisions non récurrentes significatives.

4 - Hors effet fiscal des plus ou moins-values de cessions, dépréciations d'actifs et provisions non récurrentes significatives.

• **Le chiffre d'affaires** progresse de 6,2 %. Il bénéficie d'un effet de change significatif (+ 3,9 %), qui reflète l'appréciation, par rapport à l'euro, de la plupart des devises des autres zones monétaires où le Groupe est implanté, notamment des devises scandinaves et de celles des pays émergents (en particulier le réal brésilien). **À taux de change constants***, le chiffre d'affaires augmente donc de 2,3 %. L'effet périmètre est légèrement positif, et représente une croissance de + 0,4 % du chiffre d'affaires. **À structure et taux de change comparables**, le chiffre d'affaires du Groupe est en hausse de 1,9 % (dont + 1,1 % en volumes et + 0,8 % en prix), reflétant l'accélération de la croissance interne tout au long du second semestre (+ 2,8 %, dont + 3,3 % au 4^e trimestre, après + 1,0 % au premier semestre).

• Conformément à l'objectif, et grâce notamment aux économies de coûts réalisées, **le résultat d'exploitation** du Groupe progresse très fortement (de + 40,7 %, et de + 33,7 % à taux de change constants). Par voie de conséquence, **la marge d'exploitation s'améliore sensible-**

ment, à 7,8 % du chiffre d'affaires (10,7 % hors Distribution Bâtiment), contre 5,9 % (8,4 % hors Distribution Bâtiment) en 2009. **Sur le seul second semestre**, le Groupe dépasse son objectif (« résultat d'exploitation du second semestre légèrement supérieur à celui du premier »), avec une **croissance de son résultat d'exploitation de 15,7 % par rapport au 1^{er} semestre 2010**, et de + 30,0 % par rapport au second semestre 2009.

• **Le résultat net courant** (hors plus et moins-values, dépréciations d'actifs et provisions non récurrentes significatives) s'établit à **1 335 millions d'euros**, en progression de **116,4 % par rapport à 2009**. Rapporté au nombre de titres émis au 31 décembre 2010 (530 836 441 actions contre 512 931 016 actions au 31 décembre 2009), il représente un **bénéfice net par action (BNPA) courant de 2,51 €, en augmentation de 109,2 % par rapport à 2009 (1,20 €)**.

* Conversion sur la base des taux de change moyens de 2009.

Priorités d'actions 2010 : objectifs dépassés

Le Groupe a mis en œuvre avec détermination ses priorités d'actions, et a dépassé ses objectifs 2010.

- Priorité opérationnelle aux prix de vente : **+ 0,8 %** sur l'année ; **+ 1,4 %** au second semestre.
- Réduction de coûts : **600 millions d'euros** d'économies de coûts sur l'année ; **2,1 milliards d'euros** entre 2007 et 2010.
- Forte croissance du résultat d'exploitation (à taux de change constants*) : **+ 33,7 %**, avec un résultat d'exploitation du second semestre nettement supérieur à celui du premier (+ 15,7 %).
- Génération de **1,5 milliard d'euros** d'autofinancement libre** (+ 51 %), malgré l'augmentation des investissements industriels.
- Poursuite du désendettement : **- 1,4 milliard d'euros sur 12 mois** et taux d'endettement réduit à **39 %** des fonds propres.
- **Politique de développement et d'acquisitions sélective** dans les métiers et/ou les zones géographiques en croissance.

* Taux de change de 2009.

** Hors effet fiscal des plus ou moins-values de cessions, dépréciations d'actifs et provisions non récurrentes significatives.

Dividende 2010 1,15 € (+ 15 %),

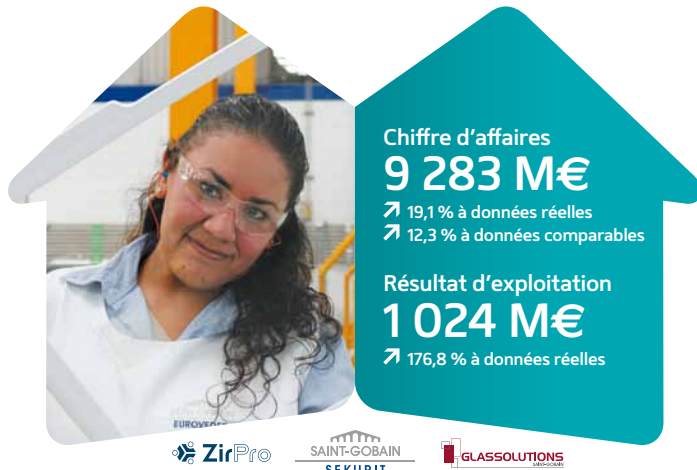
versé intégralement en espèces

Le Conseil d'administration de la Compagnie de Saint-Gobain a décidé, lors de sa réunion du 24 février, de proposer à l'Assemblée générale du 9 juin 2011, de distribuer 605 millions d'euros* de dividendes, ce qui représente **45 % du résultat net courant et 54 % du résultat net, soit un dividende par action de 1,15 euro, en augmentation de 15 %** sur celui de l'an dernier. Sur la base du cours de clôture au 31 décembre 2010 (38,50 €), ce dividende représenterait **un rendement net de 3,0 %**.

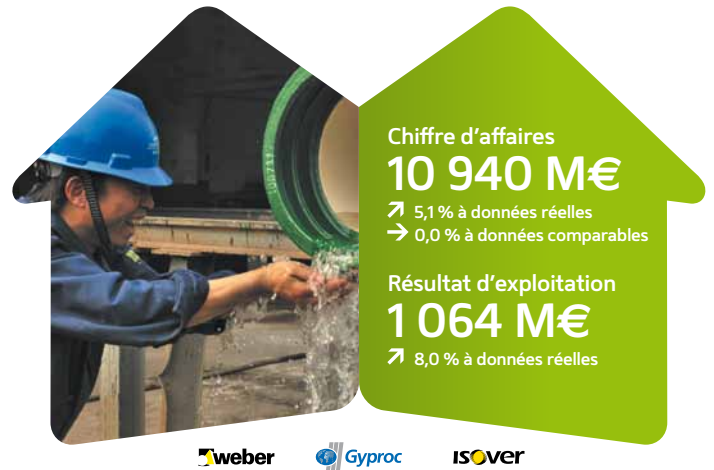
La mise en paiement du dividende, intégralement en espèces, interviendra **le 16 juin 2011**, la date de détachement du coupon (*ex-date*) étant prévue le 13 juin 2011.

* Le montant du dividende s'entend sur la base du nombre d'actions donnant droit à dividende à la date du 31 janvier 2011.

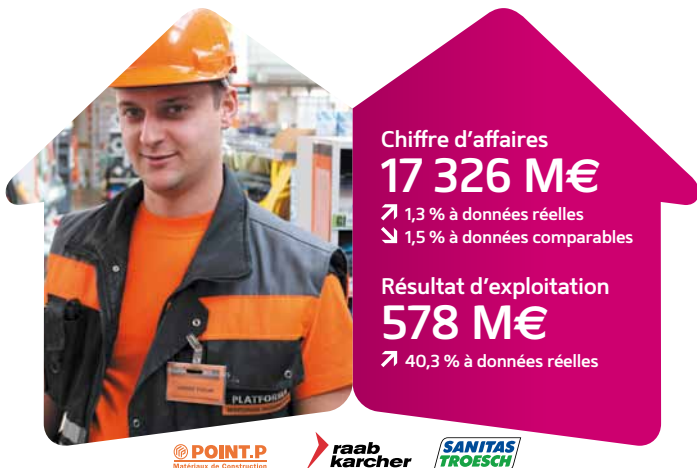
Résultats 2010 par Pôle d'activité (commentaires à données comparables)



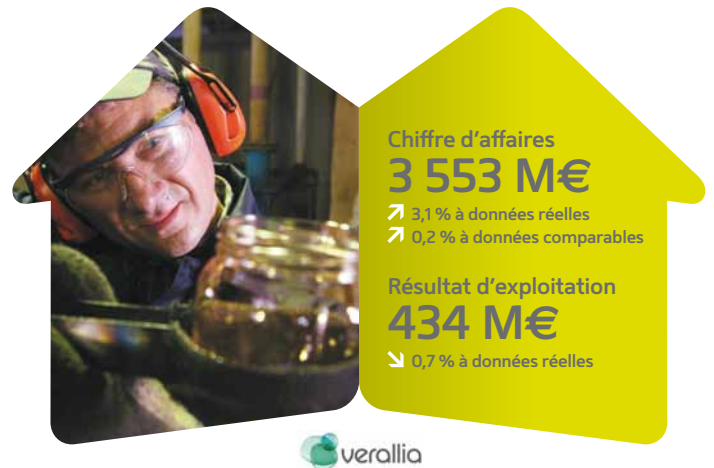
Le **Pôle Matériaux Innovants** réalise la plus forte croissance interne du Groupe, à + 12,3 %, avec une croissance à deux chiffres tant au premier qu'au second semestre, en dépit d'une base de comparaison nettement moins favorable sur la deuxième partie de l'année. La marge d'exploitation du Pôle s'apprécie très fortement et atteint 11,0 %, contre 4,7 % en 2009. Sur le seul second semestre, elle ressort à 11,6 % (contre 6,7 % au second semestre 2009) et dépasse celle du second semestre 2008 (11,5 %).



Le chiffre d'affaires du **Pôle Produits pour la Construction** est stable à données comparables sur l'ensemble de l'année ainsi que sur le second semestre, l'amélioration des conditions de marché en Europe au second semestre étant compensée par le recul des ventes aux États-Unis. Cependant, l'activité du Pôle est en nette progression au 4^e trimestre (+ 3,7 %) dans toutes les zones géographiques, et en particulier en Europe de l'Est. La marge d'exploitation du Pôle continue à progresser, à 9,7 % contre 9,5 % en 2009, grâce notamment aux réductions de coûts réalisées et à la bonne tenue des prix de vente.



Le **Pôle Distribution Bâtiment** affiche, sur l'ensemble de l'année, un niveau d'activité légèrement inférieur à l'an dernier (-1,5 %), en raison d'un premier semestre encore très difficile. Le Pôle a en effet renoué avec la croissance au second semestre (+ 1,0 %), en dépit de conditions climatiques très défavorables en fin d'année. Grâce en particulier aux mesures de rationalisation mises en œuvre, aux économies de coûts réalisées et à l'amélioration de la marge brute, la marge d'exploitation du Pôle se redresse et s'établit à 3,3 % du chiffre d'affaires (et à 4,2 % au second semestre), contre 2,4 % l'an dernier.



Le **Pôle Conditionnement (Verallia)** conserve un très bon niveau d'activité et de résultat, quasiment stables par rapport à 2009. La marge d'exploitation s'érode néanmoins légèrement, à 12,2 % du chiffre d'affaires (contre 12,7 % en 2009), la progression plus prononcée des prix de vente au second semestre n'ayant pas permis de compenser intégralement, sur l'ensemble de l'année, le tassement des volumes en Europe et, dans une moindre mesure, la hausse des coûts de l'énergie.

Point sur les litiges liés à l'amiante aux États-Unis

Le nombre de nouveaux litiges reçus par CertainTeed en 2010 est de 5 000 environ, contre 4 000 en 2009. Dans le même temps, 13 000 plaintes ont fait l'objet de transactions (contre 8 000 en 2009), ce qui porte le stock de litiges en cours au 31 décembre 2010 à 56 000, contre 64 000 au 31 décembre 2009. Confirmant les tendances observées fin juin 2010, le montant total des indemnités versées au cours des douze derniers mois est supérieur à celui de 2009 (77 millions de dollars), et s'élève à 103 millions de dollars à fin décembre 2010.

Compte tenu de l'ensemble de ces évolutions, et notamment de l'augmentation des indemnités versées, une dotation à la provision de 97 millions d'euros a été constituée en 2010 (contre 75 millions d'euros en 2009), ce qui porte la provision totale de CertainTeed sur ces litiges à environ 501 millions de dollars au 31 décembre 2010, quasiment stable par rapport au 31 décembre 2009 (500 millions de dollars).



Le détail des comptes consolidés est disponible sur le site Internet du Groupe (www.saint-gobain.com) ou sur simple demande auprès du Service des Relations Actionnaires (cf. coordonnées en dernière page).



La recherche, moteur de l'innovation

Pour maintenir son *leadership* sur ses marchés, Saint-Gobain mène une **politique ambitieuse en matière de recherche**.

Europe, Amérique et Asie, l'innovation de Saint-Gobain se décline sur les trois continents, dans les **quinze centres de R&D** et la **centaine d'unités de recherche** du Groupe.

La recherche soutient les technologies clés du Groupe afin de maintenir le *leadership* de Saint-Gobain sur ses marchés. Pérennité des Activités rime en effet avec innovation et amélioration continue des procédés industriels et des solutions existantes. Sur ce sujet, les enjeux sont triples. Il s'agit de s'adapter aux besoins des marchés locaux et aux nouvelles législations, d'appliquer les meilleures pratiques du Groupe et d'utiliser des procédés plus respectueux de l'environnement.

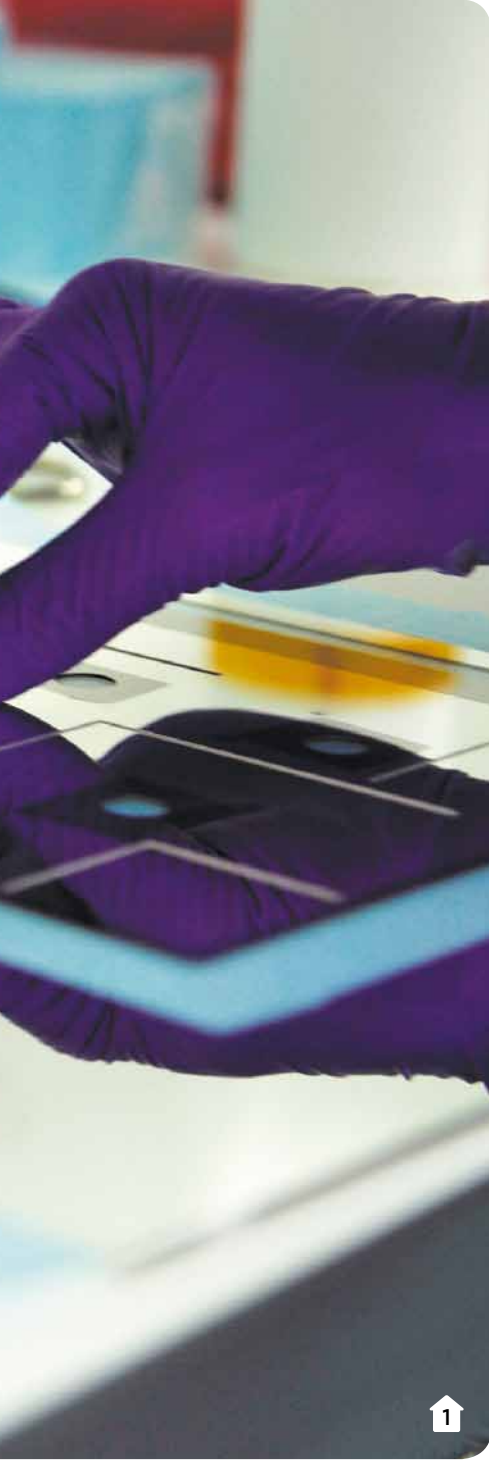
Dans cette mission, quatre centres de recherche transversaux (Northboro aux États-Unis, Shanghai en Chine, Cavaillon et Aubervilliers en France) sont plus spécifiquement chargés de favoriser les synergies technologiques entre Pôles et Activités. Ils contribuent également au transfert des compétences historiques du Groupe vers les marchés de l'habitat. « *Les centres de recherche transversaux apportent des compétences issues d'autres métiers, permettent de développer de nouvelles solutions et encouragent les chercheurs à penser en dehors des sentiers bat-*

tus, témoigne Charlotte Famy, Directrice de la Recherche fondamentale de Weber (Produits pour la Construction). C'est une force que nos concurrents n'ont pas en raison de leur monoactivité. »

Marchés du futur

La recherche travaille par ailleurs au développement de projets spécifiques sur les marchés émergents au fort potentiel et sur les marchés du futur dans l'Habitat.

« *Nous devons être force de propositions sur de nouveaux sujets de recherche, en*



3 questions à...

Didier Roux

Directeur de la Recherche
et de l'Innovation de Saint-Gobain



Quel a été l'impact de la conjoncture récente sur la politique de Recherche et d'Innovation du Groupe ?

Saint-Gobain est numéro un ou deux sur la plupart de ses marchés dans le monde. Cette position suppose une recherche forte pour renouveler les gammes de produits et pour s'ouvrir à de nouveaux marchés. Dans ce contexte, une politique d'innovation ambitieuse a été mise en place depuis plusieurs années. La crise a certes nécessité une adaptation de nos frais fixes, mais le budget de la recherche du Groupe a été maintenu, marquant de façon très forte la priorité donnée à l'innovation.

Quels sont les axes prioritaires de la recherche de Saint-Gobain ?

Les Activités du Groupe innovent constamment sur leurs marchés en proposant de nouveaux produits adaptés aux besoins des clients. L'organisation de la recherche au niveau central accompagne cet effort d'innovation et le complète par une politique renforçant la transversalité et la recherche exploratoire. Notre politique s'articule autour de deux axes : les programmes stratégiques pour ouvrir de nouveaux marchés et les programmes transversaux qui s'appuient sur les synergies entre nos différentes activités (cf. encadré p.6). Dans les deux cas, des liens forts avec le marketing sont indispensables. Nous menons également une stratégie d'ouverture centrée autour de partenariats à l'international avec des laboratoires, des universités, des jeunes pousses, etc.

Quelle est votre perception du métier de chercheur aujourd'hui ?

Être chercheur, c'est allier créativité, réalisations pratiques et entrer dans une compréhension profonde des technologies sur des bases scientifiques. Dans un groupe industriel, il est indispensable d'y associer une bonne compréhension de la dynamique des marchés. La recherche est une merveilleuse école de formation aux métiers du Groupe.

quelque sorte jouer le rôle d'incubateur de nouvelles idées », résume Catherine Langlais, Directrice générale de Saint-Gobain Recherche à Aubervilliers. « Nous développons ainsi depuis deux ans des compétences en réalité virtuelle pour différents projets liés à l'Habitat et nous avons renforcé nos connaissances dans le domaine de la thermique pour répondre aux problématiques actuelles d'efficacité énergétique des bâtiments », reprend-elle.

Cet axe de développement vers de nouveaux marchés s'est déjà concrétisé



- 1 La recherche du Groupe collabore avec des partenaires internes et externes pour être au plus près de l'innovation.
- 2 Le centre de recherche transversal d'Aubervilliers dédié aux liants polymères.

par des produits et solutions innovants, par exemple dans les vitrages actifs (verre électrochrome, intégration de LEDs dans les vitrages...). « *La recherche du Groupe a soutenu et financé depuis longtemps des activités qui n'étaient pas au départ dans le périmètre de Saint-Gobain* », explique François Creuzet, Directeur R&D produits actifs Saint-Gobain Vitrage (Matériaux Innovants).

La recherche sur la pile à combustible au Centre de recherches et d'études européen de Cavaillon ou sur le solaire dans les Centres de recherche d'Herzogenrath (Allemagne) et d'Aubervilliers sont également des illustrations du soutien aux nouveaux marchés.

La recherche est donc au cœur de l'activité du Groupe. Elle contribue à toutes les étapes du processus d'innovation, de la phase exploratoire à l'industrialisation, en passant par la validation des concepts, le développement et le projet pilote. Répondre à cet impératif d'innovation nécessite de s'ouvrir aux partenaires internes et

externes. Avec le programme *Saint-Gobain University Network*, Saint-Gobain développe des relations pérennes avec plusieurs universités dans le monde. Par exemple, au Japon, un accord a été conclu avec l'Institut japonais des sciences des matériaux (NIMS) pour la création du Centre d'excel-

lence pour les matériaux avancés. Autre volet de cette stratégie d'ouverture, la coopération avec des jeunes pousses suivie par *NOVA External Venturing*, la cellule dédiée à la mise en place de partenariats stratégiques entre Saint-Gobain et les *start-ups* du monde entier. ▲

1/5

des produits vendus par Saint-Gobain n'existait pas il y a cinq ans et 361 brevets ont été déposés en 2010

3 500

personnels de recherche travaillent dans les 15 centres de R&D (dont 4 transversaux)

402 M€

de dépenses de R&D en 2010

Programmes stratégiques

- Solaire
- Éclairage
- Pile à combustible
- Vitrages actifs
- Systèmes d'isolation haute performance
- Systèmes d'isolation par l'extérieur
- Procédés énergétiquement économes et minimisant les impacts environnementaux
- Matériaux issus de la chimie verte

Programmes transversaux

- Surfaces antimicrobiennes
- Catalyse
- Physico-chimie des matériaux de construction
- Acoustique
- Matériaux à base cimentaire
- Énergétique des bâtiments
- Surfaces flexibles fonctionnelles

Le centre d'innovation du Groupe

Situé en France, à Aubervilliers, dans l'enceinte de Saint-Gobain Recherche, le centre d'innovation du Groupe actuellement en travaux deviendra un bâtiment basse consommation dans le courant de l'année. Il abritera des espaces de réunion modulables, une « soluthèque », des espaces d'expérimentations, une salle de cinéma 3D, un mur d'inspiration qui reprendra en images et en objets toutes les innovations depuis la création de Saint-Gobain et des modules sensoriels pour faire découvrir les notions de confort et d'inconfort en jouant sur le son, la lumière, la chaleur et l'esthétique.

Cet espace accueillera les prescripteurs et les *leaders* d'opinion (architectes, économistes, maîtres d'ouvrage et bureaux d'études) pour leur montrer le savoir-faire de Saint-Gobain et de ses 16 unités opérationnelles dans l'habitat et pour présenter les solutions du futur sur lesquelles travaille le Groupe.



FLASH INFO

PREMIER GUIDE
« BÂTIMENTS
DE SANTÉ »



Le Groupe Saint-Gobain édite un guide spécial sur les bâtiments de santé qui présente les solutions de 13 sociétés du Groupe. Un guide complet pour imaginer les lieux de santé de demain avec des systèmes constructifs et des produits toujours plus innovants, répondant aux fortes exigences actuelles en matière d'efficacité énergétique, de construction durable et de confort de vie pour les utilisateurs finaux. Le cœur de l'ouvrage est composé

de 35 solutions techniques présentées et organisées autour des grands lots de construction : parois opaques, toitures, menuiseries et ensembles vitrés, aménagements intérieurs, gestion de l'air, gestion de l'eau et des déchets. Cette brochure est l'illustration concrète de la complémentarité des solutions des marques de Saint-Gobain. Elle sera utilisée dans le cadre d'opérations de prescription réalisées auprès des hôpitaux, des maisons de retraite, etc.

SAINT-GOBAIN PAM
S'INSTALLE
À L'AÉROPORT
DE HONG-KONG

Saint-Gobain PAM (Produits pour la Construction) équipe le nouveau terminal de fret de l'aéroport de Hong-Kong (Chine). Construit par Cathay Pacific Airways, il est annoncé comme l'un des plus grands et des plus efficaces au monde. Saint-Gobain PAM livrera plus de 14 km de tuyaux en fonte, ainsi que

189 naissances EPAMS pour évacuer l'eau de pluie de la toiture d'une surface de 49 000 m². À l'issue des travaux prévue fin 2011, le terminal de fret pourra gérer une capacité annuelle de 2,6 millions de tonnes. Il permettra de renforcer la position de l'aéroport de Hong-Kong comme le premier hub mondial pour le fret aérien.

Club des actionnaires :

inscrivez-vous en ligne !

Le Club des actionnaires de Saint-Gobain vous invite à découvrir les métiers, les innovations et les valeurs du Groupe.

Chaque semestre, depuis un an, le Club des actionnaires propose à ses membres un vaste programme d'événements : visites de sites, visites culturelles, formations à la bourse et rencontres avec les dirigeants.

Pour profiter de ces services, inscrivez-vous au Club des actionnaires. Ce dernier est accessible à tout actionnaire, personne physique, détenant au moins une action au nominatif ou au porteur.

Nous vous invitons à vous rendre sur le site www.saint-gobain.com, rubrique Finance/Actionnaires individuels. Un espace dédié vous permet d'échanger avec le service Relations Actionnaires, de recevoir les publications mais aussi de rejoindre le Club et de mettre à jour vos coordonnées personnelles. Cette solution simple et rapide vous permet également de connaître immédiatement la disponibilité des événements et de gérer vos inscriptions et vos éventuels désistements.



Les avantages du Club des actionnaires

- Des invitations pour des visites de sites ou culturelles
- Des invitations aux réunions d'actionnaires dans plusieurs villes de France
- Des formations sur la gestion de votre portefeuille boursier
- Une invitation au salon Actionaria à Paris
- L'envoi automatique de la Lettre aux Actionnaires

« La visite d'usine de Saint-Pierre-lès-Nemours a été très intéressante et je vous remercie pour les commentaires qui nous ont été donnés tant en salle que dans les locaux industriels. Il est réconfortant de voir des secteurs industriels dynamiques, travaillant sur des marchés porteurs. »

Pierre C. - Saint-Pierre-lès-Nemours

« Je viens de participer à la formation sur les indicateurs économiques et tiens à vous en remercier. J'en ai apprécié autant le fond (synthèse de lectures diverses) que la forme (avec l'École de la Bourse). »

Daniel S. - Lyon

« Je voulais vous remercier pour cette journée vraiment exceptionnelle à Vaujours, que ce soit la carrière souterraine et ses techniques, l'usine ultra-moderne, la qualité des intervenants, la précision de leurs réponses, ou leur amabilité. J'ai déjà fait de nombreuses visites d'usine, et celle-ci mérite une mention "très bien". »

Michel D. - Melun



En 2010, le Club des actionnaires a accueilli plus de 2 000 d'entre vous à une vingtaine d'événements dans toute la France.



SAINT-GOBAIN ET LE DÉVELOPPEMENT DURABLE

Saint-Gobain s'engage pour l'efficacité énergétique des bâtiments

Le Groupe Saint-Gobain s'est engagé aux côtés de 15 autres entreprises du CAC 40 à réduire la consommation d'énergie des bureaux. Les entreprises ont signé un « Manifeste pour l'efficacité énergétique de leurs bâtiments ». Elles définiront et mettront en œuvre un programme d'actions concrètes et mesurables pour réduire les consommations énergétiques des bâtiments, programme soutenu par l'EpE, l'association française des Entreprises

pour l'Environnement, dont Pierre-André de Chalendar prendra la Présidence en 2012.

Le Groupe Saint-Gobain a déjà lancé depuis 2008 le programme CARE:4° qui vise à diviser par quatre d'ici à 2040 les consommations énergétiques et les émissions de gaz à effet de serre de ses bâtiments tertiaires.

Pour plus d'information : www.epe-asso.org