

# LETTRE À NOS Actionnaires

N° 61  
AOÛT 2011

## RÉSULTATS

P. 2

Résultats du 1 <sup>er</sup> semestre 2011	2
Par Pôle d'activité	3

## DOSSIER

P. 4

Saint-Gobain Fondation  
Initiatives: un acteur engagé



## EN BREF...

P. 6

Flash info	6
La Plateforme du Bâtiment d'Aubervilliers, 1 <sup>er</sup> site HQE	7



Mexique – Saint-Gobain  
reconnue entreprise  
socialement responsable 7

## LE CARNET DE L'ACTIONNAIRE

P. 8

### 3 questions à...

#### Pierre-André de Chalendar

Président-Directeur Général de Saint-Gobain

**Pour ce premier semestre 2011, vous avez publié des résultats très positifs. Pensez-vous que cette tendance va se poursuivre au second semestre ?**

La croissance soutenue de notre activité au premier semestre a confirmé la reprise des volumes de vente observée en 2010 et notre capacité à poursuivre avec succès notre politique de priorité aux prix de vente. Sur une base de coûts sensiblement allégée, **cette croissance nous a permis de réaliser une progression à deux chiffres de nos résultats** et de contenir l'impact de la forte hausse du coût des matières premières et de l'énergie.

Après ce premier semestre très encourageant, nous anticipons, pour le second semestre, la poursuite des tendances de fond observées sur nos différents marchés depuis le début de l'année.

De plus, pour accompagner la croissance de nos différents métiers, et forts de notre solidité financière, nous continuerons à mener une politique de développement résolue et maîtrisée, qui se manifestera par **la poursuite de l'augmentation de nos investissements industriels et financiers.**

**En effet, ces dernières semaines ont été marquées par des acquisitions et des investissements significatifs. Pouvez-vous nous en dire plus ?**

Fin juillet, Saint-Gobain a signé un accord avec le groupe de distribution de matériaux de construction britannique Wolsley, portant sur les acquisitions de son réseau britannique Build Center, acteur majeur de la distribution généraliste de matériaux de construction en Grande-Bretagne, et de sa filiale française Brossette, spécialisée dans la distribution de produits de sanitaire-chauffage-plomberie en France. Ces deux acquisitions, qui représentent un apport de plus d'un milliard d'euros de chiffre d'affaires, sont parfaitement en ligne avec notre stratégie. Elles permettent de développer le Pôle Distribution Bâtiment et de compléter ses implantations géographiques dans deux de ses métiers forts, la distribution généraliste en Grande-Bretagne et la filière spécialisée sanitaire-chauffage-plomberie en France, tout en réalisant des synergies significatives (notamment en matière d'achats et de logistique).

Par ailleurs, le Groupe a annoncé des acquisitions dans des pays qui connaissent une croissance dynamique

**“Nous confirmons avec confiance nos objectifs 2011 d'une croissance interne soutenue et d'une croissance à deux chiffres de notre résultat d'exploitation (à taux de change constants)”**



et jouissent d'un potentiel très prometteur. Ainsi, nous avons fait l'acquisition de l'activité de production de verre plat de Sezal en Inde et de la société Linerock, en Russie, leader dans la région de l'Oural sur les produits d'isolation (laine de roche). Il y a eu aussi, dans l'Activité Gypse, l'acquisition de la société Doganer, spécialisée dans la production de plâtre et de plaques de plâtre en Turquie ainsi que l'acquisition de la société Alver en Algérie par Verallia.

Du côté des investissements industriels, le Groupe déploie également des moyens accrus. Ainsi, nous avons lancé la construction de deux nouvelles usines de float (vitrage), en Inde et au Brésil. Mag Ilover, filiale du Groupe et leader de l'isolation au Japon, va construire une nouvelle usine de laine de verre dans la région d'Osaka (Kansai), afin de servir au mieux les clients de l'Ouest du Japon. En Chine, Saint-Gobain Sekurit, 3<sup>ème</sup> producteur de vitrage automobile, a annoncé la construction de sa deuxième usine de vitrage automobile, à Qingdao, dans la province de Shandong, à proximité du site de fabrication de verre plat (float) du Groupe. Et nous avons également de nombreux autres projets en cours pour le second semestre, à la fois en matière d'acquisitions et d'investissements industriels.

**Autre fait marquant de ce premier semestre : le report de l'introduction en bourse minoritaire de Verallia. Pourquoi ce report et quelle est la suite donnée à cette opération ?**

Nous tenons d'abord à préciser que ce report a été décidé au tout dernier moment, après avoir rempli avec succès les différentes conditions préalables à l'introduction en bourse et, surtout, après 15 jours de présentations et de communication intensives au cours desquels les équipes de Verallia n'ont pas ménagé leurs efforts pour aller à la rencontre des investisseurs. De notre côté, nous y avons donc cru jusqu'au bout, et nous avons fait tout ce qui était en notre pouvoir pour que cette introduction en bourse réussisse. Cependant, le succès d'opérations

financières de ce type dépend également – voire surtout – de l'état et de l'orientation des marchés boursiers pendant la période d'offre. Or, le moins que l'on puisse dire, c'est que nous n'avons pas été favorisés de ce point de vue, puisque la fin de notre période d'offre est intervenue pendant la pire semaine boursière qu'ait connu le marché parisien au 1<sup>er</sup> semestre avec, de surcroît, une très forte volatilité. Dans ces conditions, les investisseurs institutionnels, bien que nombreux à se présenter à l'offre, se sont montrés extrêmement frileux. Les actionnaires individuels, pour leur part – et nous les en remercions vivement – ont souscrit massivement, mais cela n'a pas suffi à conclure l'offre de façon satisfaisante.

Nous avons donc préféré reporter l'opération à des jours meilleurs, plutôt que de la conclure à un prix bradé et dans de mauvaises conditions.

L'introduction en bourse minoritaire reste l'option que nous privilégions, notamment compte tenu du potentiel d'appréciation des performances de Verallia. C'est pourquoi nous avons mis à jour, à l'occasion de nos résultats semestriels, le 28 juillet, le document de base de Verallia.

### Résultats du 1<sup>er</sup> semestre 2011

Chiffre d'affaires	20,9 Mds€ ↗ 6,9 %
Résultat d'exploitation	1,7 Mds€ ↗ 19,0 %
Résultat net courant*	902 M€ ↗ 55,5 %

\* Hors plus-values de cessions et dépréciations d'actifs.

## Principaux résultats consolidés du Groupe

	S1 2010 M€	S1 2011 M€	Variation %
Chiffre d'affaires et produits accessoires	19 529	20 875	+ 6,9 %
Résultat d'exploitation (RE)	1 445	1 720	+ 19,0 %
Résultat opérationnel	1 201	1 456	+ 21,2 %
Résultat net courant <sup>1</sup>	580	902	+ 55,5 %
BNPA (Bénéfice Net Par Action <sup>2</sup> ) courant <sup>1</sup> (en €)	1,09	1,68	+ 54,1 %
BNPA (Bénéfice Net Par Action <sup>2</sup> ) (en €)	0,94	1,43	+ 52,1 %
Autofinancement <sup>3</sup>	1 431	1 721	+ 20,3 %
Autofinancement hors impôt sur plus-values <sup>4</sup>	1 419	1 697	+ 19,6 %
Investissements industriels	432	641	+ 48,4 %
Autofinancement libre (hors impôt sur plus-values) <sup>4</sup>	987	1 056	+ 7,0 %
Investissements en titres	36	182	+ 405,6 %
Endettement net	9 081	9 055	- 0,3 %

1 - Hors plus ou moins-values de cessions, dépréciations d'actifs et provisions non récurrentes significatives.

2 - Calculé sur le nombre de titres émis au 30 juin (535 334 213 actions en 2011 contre 530 786 373 en 2010). Sur la base du nombre moyen pondéré de titres en circulation (526 306 335 actions au 1<sup>er</sup> semestre 2011 contre 509 735 208 au 1<sup>er</sup> semestre 2010), le BNPA courant serait de 1,71 € (contre 1,14 € au 1<sup>er</sup> semestre 2010), et le BNPA serait de 1,46 € (contre 0,98 € au 1<sup>er</sup> semestre 2010).

3 - Hors provisions non récurrentes significatives.

4 - Hors effet fiscal des plus ou moins-values de cessions, dépréciations d'actifs et provisions non récurrentes significatives.

• Le **chiffre d'affaires** progresse de 6,9 %. L'**effet de change** est très faiblement positif (+ 0,2 %), l'appréciation, par rapport à l'euro, des devises scandinaves et de la plupart des devises des pays émergents où le Groupe est implanté étant presque intégralement compensée par le repli du dollar américain. L'**effet périmètre** est neutre, l'apport de chiffre d'affaires provenant des acquisitions réalisées au cours des 12 derniers mois étant totalement compensé, sur le semestre, par l'impact de la cession, au 31 décembre 2010, des Céramiques Avancées. **Les évolutions du chiffre d'affaires à taux de change constants\* et à données comparables** (taux de change et périmètre comparables) sont donc identiques, et s'élèvent à **+ 6,7 %**. Les volumes augmentent de **+ 4,3 %**, tandis que les prix de vente progressent de **+ 2,4 %**.

\* conversion sur la base des taux de change moyens du 1<sup>er</sup> semestre 2010.

• Grâce à la réduction significative de la base de coûts du Groupe au cours des 3 dernières années, le **résultat d'exploitation** bénéficie pleinement de la croissance du chiffre d'affaires et progresse fortement (de **19,0 %**, et de **18,6 %** à taux de change constants\*). Par voie de conséquence, **la marge d'exploitation** s'améliore sensiblement, à **8,2 % du chiffre d'affaires (11,3 % hors Distribution Bâtiment)**, contre 7,4 % (10,7 % hors Distribution Bâtiment) au 1<sup>er</sup> semestre 2010.

• Le **résultat net courant** (hors plus et moins-values, dépréciations exceptionnelles d'actifs et provisions non récurrentes significatives) s'établit à **902 millions d'euros**, en progression de **55,5 % par rapport au 1<sup>er</sup> semestre 2010**. Rapporté au nombre de titres émis au 30 juin 2011 (535 334 213 actions contre 530 786 373 actions au 30 juin 2010), il représente un **bénéfice net par action (BNPA) courant de 1,68 €, en augmentation de 54,1 %** par rapport au premier semestre 2010 (1,09 €).

## Objectifs 2011

Le Groupe confirme, avec confiance, ses objectifs pour l'ensemble de l'année 2011 :

- Une croissance soutenue,
- Une croissance à deux chiffres de son résultat d'exploitation (à taux de change constants\*), malgré la hausse des coûts de l'énergie et des matières premières,
- La génération d'un autofinancement libre d'1,3 milliard d'euros, après augmentation de 500 millions d'euros des investissements industriels,
- Le maintien d'une structure financière solide.

\* taux de change moyens de 2010.

## Litiges liés à l'amiante aux États-Unis

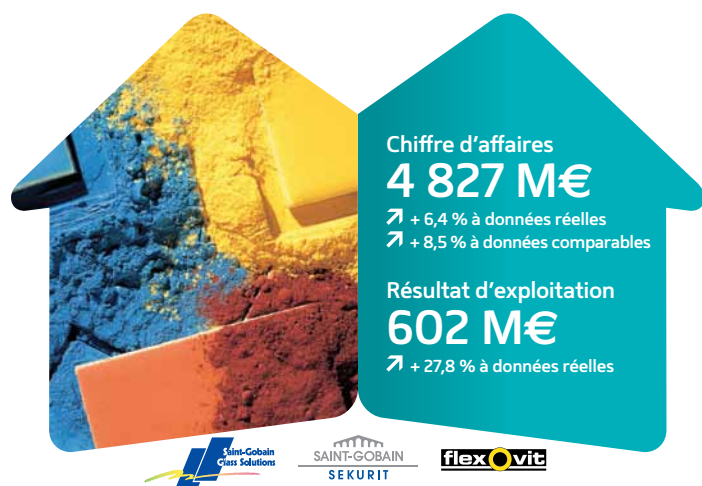
Le nombre de nouveaux litiges reçus par CertainTeed au 1<sup>er</sup> semestre 2011 est de 2 000 environ (comme au 1<sup>er</sup> semestre 2010). Dans le même temps, 4 000 plaintes ont fait l'objet de transactions (contre 2 000 au 1<sup>er</sup> semestre 2010), ce qui porte le stock de litiges en cours au 30 juin 2011 à **54 000**, contre 56 000 au 31 décembre 2010.

Le montant total des indemnités versées au cours des douze derniers mois aux États-Unis s'établit à 96 millions de dollars à fin juin 2011, contre 103 millions de dollars à fin décembre 2010.

Le détail des comptes consolidés est disponible sur le site internet du Groupe ([www.saint-gobain.com](http://www.saint-gobain.com)) ou sur simple demande auprès des Relations Actionnaires.

(cf. coordonnées en dernière page).

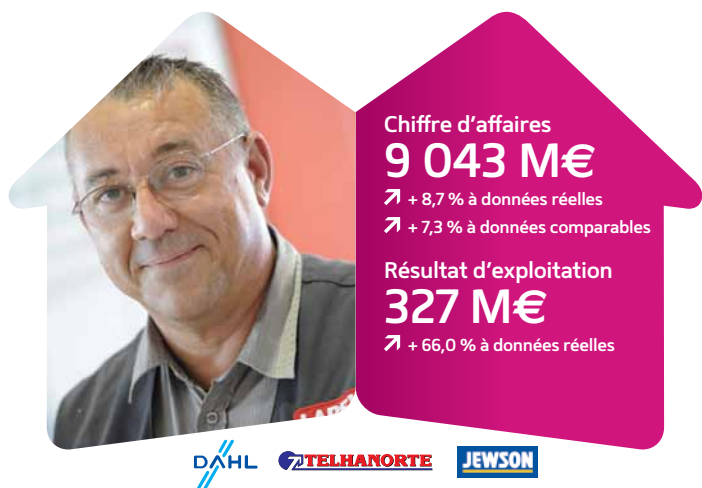
**Par Pôle d'activité** (commentaires à données comparables)



Le **Pôle Matériaux Innovants** reste sur la tendance très favorable de 2010 et réalise à nouveau la meilleure croissance interne du Groupe, tant sur le 1<sup>er</sup> semestre (+ 8,5 %) qu'au 2<sup>e</sup> trimestre (+ 5,5 %), avec une contribution sensiblement équivalente de ses différentes composantes. Les marchés liés à la production et à l'investissement industriels conservent une bonne dynamique sur l'ensemble des zones géographiques, et notamment en Asie et en pays émergents. De plus, le Pôle bénéficie, sur ce premier semestre, du redressement des marchés de la construction résidentielle en Europe. Par voie de conséquence, sur une base de coûts sensiblement allégée par les économies de coûts réalisées au cours des dernières années, **la marge d'exploitation du Pôle continue à s'apprécier et atteint 12,5 %**, contre 10,4 % au 1<sup>er</sup> semestre 2010.



Le chiffre d'affaires du **Pôle Produits pour la Construction** progresse, à données comparables, de 4,9 % sur le semestre (et de 3,7 % au 2<sup>e</sup> trimestre), à la faveur du redressement des volumes de vente sur toutes ses composantes, à l'exception toutefois de la Canalisation et de l'Aménagement Intérieur aux Etats-Unis. **La marge d'exploitation du Pôle s'érode légèrement, à 9,7 %** contre 10,1 % au 1<sup>er</sup> semestre 2010, en raison du pincement de la marge de l'Aménagement Extérieur, imputable essentiellement aux très fortes hausses de coûts de matières premières et d'énergie, que la bonne évolution des prix de vente sur le semestre (+ 2,8 % pour l'ensemble du Pôle, + 2,7 % pour l'Aménagement Extérieur) n'a pas permis de compenser intégralement.



Le **Pôle Distribution Bâtiment** rebondit fortement sur l'ensemble du 1<sup>er</sup> semestre, avec une **croissance interne de 7,3 % (dont 4,5 % au 2<sup>e</sup> trimestre)**, à la faveur d'une nette progression des volumes de vente en France, en Allemagne, aux Pays-Bas et en Scandinavie sur les six premiers mois de l'année. La situation est plus contrastée au Royaume-Uni et en Europe de l'Est, et reste très difficile en Europe du Sud. Sur une base de coûts allégée au cours des dernières années, cette reprise globale de l'activité permet une **augmentation sensible de la marge d'exploitation, qui passe de 2,4 % à 3,6 %**.



Le **Pôle Conditionnement (Verallia)** réalise une **croissance interne de 4,2 % sur le semestre**, tirée par la reprise de l'activité en Europe occidentale et le dynamisme des pays d'Amérique latine. En dépit d'un impact négatif des taux de change, imputable essentiellement au recul du dollar américain par rapport à l'euro, **l'Excédent Brut d'Exploitation (EBE) est en hausse, à 347 millions d'euros** contre 344 millions d'euros au premier semestre 2010, **en ligne avec l'objectif annuel de Verallia**. Cette progression reflète la capacité de Verallia à répercuter l'essentiel de la forte hausse de ses coûts (principalement énergie et matières premières) dans ses prix (en hausse de 2,6 %). La légère érosion de la marge d'EBE - à 19,1 % contre 19,5 % un an plus tôt - résulte du décalage dans le temps du plein effet des mécanismes de répercussion des coûts.

La publication des résultats semestriels du Groupe a été l'occasion d'actualiser le document de base de Verallia auprès de l'Autorité des Marchés Financiers (AMF), le 28 juillet 2011.

La Fondation d'entreprise internationale Saint-Gobain Initiatives est entrée dans sa troisième année d'existence. **Les nombreux projets qu'elle soutient** marquent l'engagement de Saint-Gobain auprès des communautés qui l'entourent sous la forme d'actions de mécénat.

# Saint-Gobain Fondation Initiatives : un acteur engagé



car elle leur permet d'exprimer leur engagement et leur générosité. La Fondation contribue ainsi à renforcer le sentiment d'appartenance à Saint-Gobain et à ses valeurs. » Depuis sa création en 2008, 84 projets provenant de 28 pays différents ont été proposés à la Fondation, 34 ont été retenus par les Comités de Sélection et de Direction, et 6 autres sont en cours d'examen. Avec un taux d'acceptation de près de 50 %, la Fondation se montre sélective dans le choix des projets qu'elle soutient. « Les principaux motifs pour lesquels certains dossiers ne sont pas retenus sont la non-adéquation avec les trois domaines d'intervention de la Fondation ou l'absence d'un site Saint-Gobain à proximité, qui rend difficile le suivi local du projet », précise Jean-Philippe Lacharme.

## Un bilan positif, des parrains impliqués

La majorité des projets soutenus concernent la construction ou la rénovation d'habitat à caractère social à des fins d'intérêt général. « Dans le futur, il serait souhaitable que les deux autres domaines d'intervention soient davantage représentés, souligne Jean-Philippe Lacharme. La répartition des financements attribués est globalement bien équilibrée sur le plan géographique. Nous observons un bon nombre de projets de taille souvent modeste dans les pays développés, tandis que les pays émergents soutiennent plutôt des projets d'envergure, mais en nombre relativement réduit. »

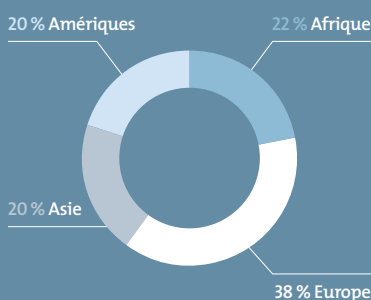
La Fondation associe très étroitement les salariés et les retraités du Groupe aux projets qu'elle soutient. « Le parrain joue un véritable rôle de pivot. Il fait le lien entre les acteurs internes et externes au Groupe, et suit le projet du début à la fin », explique Jean-Philippe Lacharme.

## Chiffres clés 2010

Depuis sa création en 2008, la Fondation c'est :

- Un budget de **4,5 M€** pour la période 2008-2012
- **84** projets ont été présentés provenant de 28 pays
- **34** projets ont été retenus
- **6** sont en cours d'instruction

## Fonds accordés par zone géographique (en % du budget de la Fondation)



La Fondation d'entreprise internationale Saint-Gobain Initiatives a pour objet d'engager des actions désintéressées, proposées par des salariés ou retraités de Saint-Gobain, dans trois domaines liés à la stratégie du Groupe : l'insertion des jeunes adultes dans la vie professionnelle ; la construction, l'amélioration ou la rénovation à des fins d'intérêt général de l'habitat à caractère social ; et, enfin, la réduction de la consommation d'énergie et la préservation de l'environnement dans le domaine de l'habitat. Elle apporte son soutien sous forme de financement de travaux, de matériels ou de matériaux pour la réalisation des projets retenus, mais aussi d'une expertise, de conseils ou de compétences. « La Fondation œuvre en faveur des plus démunis, explique Jean-Philippe Lacharme, Adjoint à la Direction du Développement responsable et membre de l'équipe de coordination de la Fondation. Son impact est aussi très positif pour les collaborateurs du Groupe

**Avec Bernard Field, Secrétaire Général de Saint-Gobain et Vice-Président de la Fondation Saint-Gobain Initiatives, nous revenons sur l'organisation de la Fondation ainsi que sur ses perspectives de développement.**

***La Fondation Saint-Gobain Initiatives existe depuis 3 ans à présent. Qu'est-ce qui a conduit le Groupe Saint-Gobain à créer sa fondation d'entreprise ?***

La Fondation Saint-Gobain Initiatives est née d'une conviction : un groupe aussi important et international que Saint-Gobain se doit de prendre des initiatives désintéressées en cohérence avec sa stratégie. C'est ainsi qu'en 2008, le Groupe a décidé de créer sa fondation d'entreprise internationale. La Fondation Saint-Gobain Initiatives agit dans 3 domaines d'intervention, domaines très proches de ses orientations stratégiques. Le premier d'entre eux est l'insertion des jeunes adultes dans la vie professionnelle en vue notamment de contribuer à former les jeunes générations aux métiers du bâtiment. La Fondation agit également dans le domaine de la rénovation et de la construction de logements à caractère social. Enfin, elle porte des projets visant à améliorer l'efficacité énergétique et la qualité environnementale des logements sociaux. Les actions désintéressées de la Fondation s'inscrivent dans une démarche d'intérêt général et ne revêtent donc aucun caractère commercial.

***Comment fonctionne la Fondation ?***

Il est important d'abord de souligner qu'une des idées de base de la Fondation est de faire participer les salariés et retraités du Groupe Saint-Gobain. Ensuite, elle finance des projets et non des organismes même caritatifs. La Fondation soutient donc des projets proposés par un ou plusieurs salariés ou retraités qui, s'ils sont acceptés, sont parrainés et suivis sur place, par ces mêmes salariés ou retraités. Au sein de la Compagnie de Saint-Gobain, la coordination est assurée par la Direction du Développement Responsable qui prend en charge, au quotidien, le fonctionnement et le suivi des dossiers.

Puis, en amont, le Comité de Sélection examine les projets sur la base des évaluations faites sur le terrain et formule un avis sur l'intérêt de soutenir ou non les projets proposés. Le Comité statue également sur la forme d'aide à apporter. Il s'agit d'un soutien financier ou éventuellement d'un mécénat de compétences, mécénat qui consiste à mettre à profit, gratuitement, l'expertise d'un salarié au service du développement du projet.

Le Comité de Direction est l'instance qui valide les dossiers retenus par le Comité de Sélection. Le Comité de Direction est responsable des ressources financières. Il rend compte au conseil d'administration de la Fondation.

Ces deux comités réunissent des représentants fonctionnels et opérationnels du Groupe. Nous nous efforçons d'assurer, dans ces comités, une bonne représentation des fonctions des différents pôles et directions de Saint-Gobain.

***Quel type de projet soutenez-vous ?***

***Comment se passe leur mise en œuvre ?***

Nous appliquons deux principes de base. Les projets soutenus doivent obligatoirement correspondre à l'un des 3 objets de la Fondation évoqués plus haut. Nous ne pouvons pas soutenir des projets, aussi utiles soient-ils, qui ne sont pas en ligne avec la vocation de la Fondation. Des sommes importantes sont en jeu et nous nous devons d'être très attentifs à la recevabilité des projets. Ensuite, nous ne versons pas de fonds à des organismes, car nous voulons garantir une



allocation directe et optimale des ressources. Ainsi, nous contribuons à la mise en œuvre des projets en finançant, par exemple, tout ou partie des matériaux nécessaires à la réalisation des travaux de construction ou de rénovation.

***Comment les salariés du Groupe peuvent-ils s'impliquer dans les actions de la Fondation ?***

Le salarié ou retraité de Saint-Gobain qui propose un projet doit constituer un dossier. Ce dossier comprend une grille d'évaluation qui permet de faire une analyse la plus complète possible de l'intérêt du projet. Une fois son projet validé par les deux comités, il devra suivre sur place l'évolution de ce projet. C'est un point important, car nous ne pouvons pas retenir des projets dans des pays intéressants mais où nous ne sommes pas présents. C'est d'ailleurs une des premières causes de refus. Il est important que le ou les salariés impliqués puissent nous rendre compte du développement des projets.

***Quel bilan chiffré faites-vous après ces 3 premières années d'exercice ?***

Si la Fondation a été créée en 2008, elle n'a effectivement commencé à fonctionner qu'au début de 2009. Elle dispose d'un budget de 4,5 M€ sur la période 2008-2012. Aujourd'hui, elle a d'ores et déjà décidé de soutenir 34 projets qui ont démarré ou sont en cours de réalisation ; 6 autres sont en cours d'instruction. Sur le plan financier, le montant de l'ensemble des engagements financiers est de 2,9 M€ à ce jour.

***...et des perspectives particulières pour la Fondation ?***

Oui, bien sûr. La Fondation Saint-Gobain Initiatives est amenée à soutenir un nombre plus en plus grand de projets et, par conséquent, à se développer et prendre davantage d'envergure. Il faut rappeler que la Fondation, dans sa forme actuelle, est quelque chose de nouveau dans le Groupe. En effet, il existait auparavant de nombreuses initiatives locales mais pas au niveau du Groupe. Aujourd'hui, Pierre-André de Chalendar, Président-Directeur Général de Saint-Gobain, ne manque pas de mentionner les actions menées par la Fondation lors de ses interventions publiques. C'est donc à présent une organisation qui fait partie intégrante de Saint-Gobain, et ce, à tous les niveaux. La Fondation est au cœur de notre politique de responsabilité d'entreprise et nous tenons à mettre en avant les projets ainsi que les hommes et les femmes qui les portent à travers le monde. Nous sommes convaincus que les salariés et retraités, qui répondent déjà souvent à cet appel aujourd'hui, seront demain de plus en plus nombreux à se mobiliser pour contribuer à améliorer la formation professionnelle des jeunes et la construction, la rénovation ou la qualité environnementale des logements des populations défavorisées à travers le monde... C'est une tâche passionnante !

## AFRIQUE DU SUD

## Des habitations durables dans les townships

La Fondation participe à la construction de plus de 90 maisons dans le respect de critères d'efficacité énergétique dans les townships de Johannesburg, Le Cap et Durban, pour un montant total de 470 000 euros sur trois ans. C'est le plus important budget octroyé par la Fondation à ce jour. Le projet est porté par l'organisation non gouvernementale (ONG) internationale *Habitat for Humanity* (South Africa) et est soutenu par le gouvernement sud-africain. La *Saint-Gobain Construction Products Academy* apporte une aide supplémentaire pour former les bénévoles intervenants sur le chantier.

« Nous avons le financement, la passion et je suis fier de l'implication des équipes du Groupe qui ont participé bénévolement aux premiers travaux de la construction. C'est une expérience exceptionnelle que je suis prête à renouveler », souligne Senamile Mazibuko, Chargée de développement commercial à Saint-Gobain Construction Products South Africa (Produits pour la Construction) et marraine du projet.



## BRÉSIL

## Des maisons pour jeunes filles en difficulté



Le projet soutenu par Saint-Gobain Initiatives porte sur la construction de 12 logements, destinés à héberger des jeunes filles enceintes ou jeunes mères. Elles participeront à la construction de leur maison après avoir reçu des formations à la sécurité et à l'utilisation des produits, dispensées par Saint-Gobain. Ce projet est mené en partenariat avec l'ONG Lua Nova, qui œuvre pour la réinsertion de jeunes filles en difficulté, en leur fournissant assistance, éducation et logement. Paulo Rico Perez, Directeur Marketing de Saint-Gobain Do Brasil et parrain du projet, explique: « L'objectif du projet est de venir en aide à des jeunes filles démunies en leur fournissant un hébergement et en favorisant leur réinsertion. »

## FRANCE

## Réhabilitation d'un centre d'accueil

Saint-Gobain Initiatives se joint à l'association Emmaüs pour réhabiliter le centre d'accueil de jour Agora, l'un des plus anciens lieux d'accueil de Paris, situé au centre de la ville.

Ce centre accueille environ 250 personnes par jour et propose de nombreux services pour répondre à leurs besoins du quotidien (nourriture, hygiène, soins médicaux, etc.) ainsi qu'un accompagnement pour faire évoluer leur situation. « Je suis très fier de parrainer ce projet qui vise à accueillir et accompagner des personnes en difficulté. Les équipes qui travaillent pour le centre font preuve d'un grand dévouement et de beaucoup de professionnalisme », indique Olivier Lecroart, Directeur juridique international de la Compagnie de Saint-Gobain.

## FLASH INFO

CHINE –  
NOUVELLE LIGNE  
D'ABRASIFS

Une nouvelle ligne d'apprêtage de toile vient de démarrer sur le site Saint-Gobain Abrasifs (Matériaux Innovants) de Suzhou, en Chine. Destinée au traitement des supports textiles nécessaires à la fabrication des abrasifs appliqués, elle sert le marché local. Cet investissement, d'un montant de 3,8 millions d'euros, permet de réduire les coûts

et d'améliorer le service et la qualité, critères primordiaux dans un contexte de forte inflation des matières premières de l'industrie textile. Il offre également la possibilité de développer de nouveaux produits techniques avec une valeur ajoutée plus élevée, afin de devenir le leader du marché asiatique.

POLOGNE –  
SAINT-GOBAIN  
MOBILISÉ FACE  
AUX INONDATIONS  
DE 2010

À la suite des inondations qui ont touché la Pologne en mai 2010, Saint-Gobain a lancé un programme intitulé « L'habitat Saint-Gobain pour les victimes des inondations ». Le Groupe a offert des produits Isover, Rigips et Weber (Produits pour la Construction) pour rénover une école à Zagloba, dans la région de Wilków, qui avait été très endommagée par

la catastrophe. Des collaborateurs Saint-Gobain se sont mobilisés pendant toute la durée des travaux, pour apporter leur expertise et ont dispensé des formations aux professionnels de la construction. L'inauguration de cette école a eu lieu le 6 juin en présence de représentants du Groupe et des autorités locales qui se sont beaucoup investies dans ce projet.

# La Plateforme du Bâtiment d'Aubervilliers, 1<sup>er</sup> site HQE



La Plateforme du Bâtiment (Distribution Bâtiment) d'Aubervilliers (Seine-Saint-Denis), ouverte en 1999, est le premier point de vente de l'enseigne en termes de fréquentation et de chiffre d'affaires. Le magasin du Groupe Point.P en Seine-Saint-Denis a été rénové selon des normes dépassant le standard BBC (Bâtiment Basse Consommation) Effinergie. « *Nous devons rénover l'espace de vente existant et construire un nouveau bâtiment, afin d'accompagner le développement de nos clients, améliorer le confort de leur accueil et les conditions de travail des collaborateurs* » explique Olivier Grisez, Directeur Général de la Plateforme du Bâtiment. Le projet a été inscrit dans une démarche HQE (Haute Qualité Environnementale). Il constitue un « chantier école » dans le domaine de l'insertion d'un point de vente en milieu urbain, et a une valeur d'exemple pour l'ensemble du réseau du Groupe Point.P, dont fait partie l'enseigne.

## Des performances uniques

Le bâtiment possède d'excellentes performances énergétiques, dépassant le standard BBC Effinergie, et de confort. Le bâtiment actuel consomme 11 fois moins que le précédent. L'air est filtré pour éliminer poussières, pollens et allergènes présents dans l'air ambiant, et des plaques de plâtre Placo Impact ont été utilisées pour réduire de 70 % l'impact des composés organiques volatils. La ventilation garantit une température et un brassage de l'air idéaux. L'éclairage intérieur allie confort et économies d'énergie: l'éclairage naturel par la toiture et les larges ouvertures en façade dans les halls et bureaux a été favorisé. L'isolation phonique a aussi bénéficié d'un soin important. Enfin, des matériaux de construction nécessitant peu d'entretien et de lavage ont été privilégiés: béton quartzé pour les sols, bardages métalliques, brisesoleil inclinés à plus de 5 %, vitrages autonettoyants SGG BIOCLEAN.

## Une insertion durable dans le paysage urbain

Le site a adopté un système de filtrage et d'épuration de l'eau par les plantes afin de ne pas rejeter d'eau polluée dans le réseau unitaire. Des jardins filtrants décoratifs purifient les eaux par la racine et neutralisent les métaux lourds, azote et hydrocarbures. Les eaux récupérées viennent ensuite alimenter les sanitaires et permettent donc d'économiser l'eau potable. Au total, 5 000 m<sup>2</sup> d'espaces verts ont été créés. Le parking a été équipé de projecteurs de puissance adaptée et de directivité appropriée qui permettent de réduire la pollution lumineuse nocturne. Enfin, le transport fluvial va être utilisé à partir de 2012 entre le site et le Port autonome de Paris pour le transport des matériaux de construction.

En avril dernier, des actionnaires membres du Club ont eu l'occasion de visiter en avant-première le site de la Plateforme du Bâtiment d'Aubervilliers rénové ! Si vous souhaitez également participer aux visites de sites du Groupe, inscrivez-vous au Club des actionnaires en vous rendant sur le site [www.saint-gobain.com/](http://www.saint-gobain.com/) rubrique Finance et découvrez sans plus attendre le programme « Les rendez-vous des actionnaires ».



SAINT-GOBAIN ET LE DÉVELOPPEMENT DURABLE

Mexique – Saint-Gobain reconnue entreprise socialement responsable

Cinq sociétés du Groupe Saint-Gobain ont été distinguées entreprises socialement responsables par le *Mexican Center for Philanthropy*: Saint-Gobain Abrasivos (site de Reynosa), Saint-Gobain Euroveder México (site de Querétaro), Saint-Gobain Glass México et Saint-Gobain Sekurit México (site de Cuautla) pour le Pôle Matériaux

Innovants ; Saint-Gobain Gypsum (site de San Luis Potosí) pour le Pôle Produits pour la Construction. Ce prix récompense les entreprises qui œuvrent pour le développement durable et la qualité de vie de leurs collaborateurs, et qui prennent une part active dans la vie des communautés avec lesquelles elles interagissent au quotidien.

## Agenda

### RÉUNIONS D'ACTIONNAIRES

- Le 10 octobre, à Nantes animée par Florence Triou-Teixeira, Directeur de la Communication Financière
- Le 08 novembre, à Bruxelles animée par Laurent Guillot, Directeur Financier
- Le 18 novembre, à Paris (salon Actionaria) animée par Pierre-André de Chalendar, Président-Directeur Général, et Laurent Guillot, Directeur Financier
- Le 29 novembre, à Reims animée par Florence Triou-Teixeira, Directeur de la Communication

### SALON

- Les 18 et 19 novembre, Salon ACTIONARIA, Palais des Congrès, Porte Maillot

### PROCHAINES PUBLICATIONS DE RÉSULTATS

- Chiffre d'affaires des neuf premiers mois de 2011, le 25 octobre, après bourse

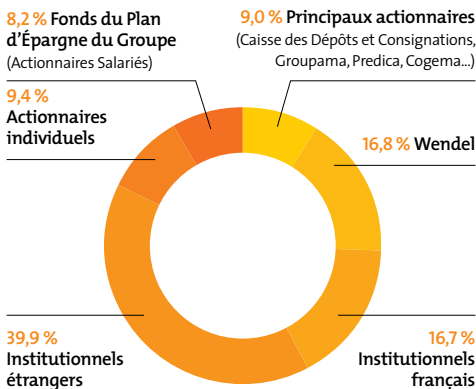


Découvrez le programme des événements du 2<sup>nd</sup> semestre (visites, culturelle et de sites, formation avec l'École de la Bourse...) sur [www.saint-gobain.com](http://www.saint-gobain.com), rubrique Finance/Actionnaires individuels.

### NOMBRE TOTAL D' ACTIONS AU 30 JUIN 2011 :

535 534 333

### STRUCTURE DU CAPITAL ESTIMÉE AU 30 JUIN 2011 (en %)

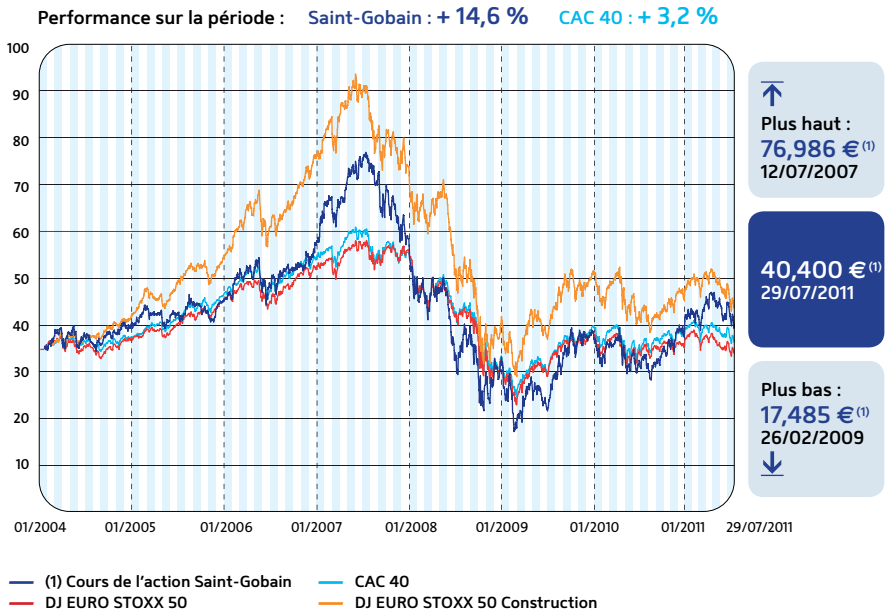


## La vie du titre

### ÉVOLUTION DU COURS DE BOURSE 2004-2011

Cours de l'action\* Saint-Gobain en euros et indices rebasés au 01/01/2004

Dans des marchés financiers chahutés depuis le début du mois de mai, Saint-Gobain s'est distingué en publiant, le 28 juillet 2011, des résultats semestriels supérieurs aux attentes des analystes financiers et en confirmant avec confiance ses objectifs pour l'ensemble de l'année 2011 (croissance interne soutenue et croissance à deux chiffres de son résultat d'exploitation). Cette publication a été très bien accueillie par les marchés financiers et a permis au titre Saint-Gobain de surperformer le marché.



\* Données ajustées de l'impact lié à l'augmentation de capital de février 2009.

### TABLEAU DES PERFORMANCES RÉCENTES DE L'ACTION SAINT-GOBAIN

Performances récentes au 29/07/2011 (40,400 €) en %	Action Saint-Gobain	CAC 40	DJ Euro Stoxx 50	DJ Euro Stoxx 50 Construction
Sur les 12 derniers mois	+ 21,3 %	+ 0,6 %	- 3,0 %	+ 0,4 %
Sur les 6 derniers mois	- 3,8 %	- 8,2 %	- 9,6 %	- 10,0 %
Sur les 3 derniers mois	- 13,4 %	- 10,6 %	- 11,3 %	- 15,3 %
Depuis le 1 <sup>er</sup> janvier 2011	- 4,9 %	- 3,5 %	- 4,4 %	- 6,3 %

## Vos contacts

Le Service Relations Actionnaires de Saint-Gobain est à votre disposition pour tout renseignement, n'hésitez pas à le contacter :

- Par téléphone, en appelant le

**N° Vert 0 800 32 33 33**

APPEL GRATUIT DEPUIS UN POSTE FIXE

ou +33 (0)1 47 62 33 33 (depuis l'international)

- Sur Internet, en vous rendant sur [www.saint-gobain.com](http://www.saint-gobain.com)

- Par e-mail, en écrivant à l'adresse suivante : [actionnaires@saint-gobain.com](mailto:actionnaires@saint-gobain.com)

- Par courrier :  
Compagnie de Saint-Gobain  
Service Actionnaires  
Les Miroirs  
92096 La Défense Cedex
- Reuters : SGOB.PA

Directeur de la Publication : Laurent GUILLOT  
N°ISSN 1245-3978  
Conception graphique : *t a m a t a*  
Crédits photos : Sylvain Nodet (p.1), ZirPro/Saint-Gobain PAM/  
Saint-Gobain Distribution Bâtiment/Franck Dunouau/Saint-Gobain  
Conditionnement (p.3), Pascal Dolémieux/La Compagny (p.5),  
Senamile Mazibuko/Saint-Gobain (p.6), Bruno FERT (p.7).

Document imprimé par Imprimerie Nouvelle - Jouve certifiée  
Imprim'Vert et FSC sur des papiers certifiés FSC, à base de fibres  
recyclées et de pâtes provenant de forêts gérées de façon  
responsable sur un plan environnemental, économique et social.

